



ENROLLADORES DE MAYOR «Compact»

INSTRUCCIONES DE MONTAJE

El enrollador de Mayor COMPACT se monta sin desarbolar el mástil.
CF 65, CF 70, CF 80, CF 90.

1/ DETERMINACIONES DE LAS LONGITUDES

Tomar la medida A en el mástil con un garrucho en el cual se ha fijado una cinta métrica.

Tomar la medida entre la parte inferior de la cabeza y la parte superior de la articulación de botavara. Rep. 1

Longitud de los tubos $L = A - X$

Valor de X: X = 180 mm. por CF 65, CF 70, CF 80

Valor de X: X = 200 mm. por CF 90

2/ CORTE A MEDIDA DE LOS TUBOS

A) PERFIL DE CARENADO:

Hay 3 tipos de perfil de carenado:

- 1 Perfil de Cabeza sin pivotes de centraje, Lg. 1700
- X Perfil standard con pivotes de centraje, Lg. 1700
- 1 Perfil entrada Vela con pivotes de centraje, Lg. 1700

El corte para poner a medida, tiene que hacerse en un perfil standard del lado opuesto a los pivotes de centraje. Se tiene que recortar la misma medida en el perfil PVC en su parte inferior.

En ningún caso el perfil más corto de PVC se debe recortar.



B) PERFIL DEL ENROLLADOR

Hay 3 tipos de perfil del enrollador:

- 1 Perfil de Cabeza sin manchón, Lg. 1700
- X Perfil estándar con manchón, Lg. 1700
- 1 Perfil entrada Vela Lg. 1650

Es necesario recortar 1 perfil estándar de la misma longitud que el perfil de carenado. El corte se hará del lado opuesto al manchón. Es indispensable quitar las rebabas de los tubos recortados.

3/ MONTAJE DE LOS PERFILES

- Colocar en la relinga del mástil, 4 platinas de fijación Rep 2
 - El cabezal hexagonal del tornillo entra en la platina de aluminio (a presión).
 - Ensamblar las platinas con el perfil de PVC (a presión). Rep 3
- (Tiene sentido: los taladros más cerca del borde, en la parte superior).

NOTA: El perfil PVC tiene dos diámetros de taladro, diferentes, escoger el diámetro en función de la platina y del diámetro del tornillo.

- Presentar el perfil de carenado de cabeza Rep 4 y hacer entrar los tornillos en los taladros de diámetro correspondiente.

- Comprobar que el tornillo no sobresalga del espacio previsto por ese en el fondo del carenado Rep 15.

- La parte donde entra la vela en el carenado se encuentra a estribord.

- Con una llave de tubo, enroscar las tuercas de freno sin bloquearlas Rep 5.

El perfil es solidario del mástil y puede deslizarse en la relinga.

- Levantar el perfil unos dos metros y mantenerlo en posición con una driza.

- Repetir la operación con los otros perfiles estándar.

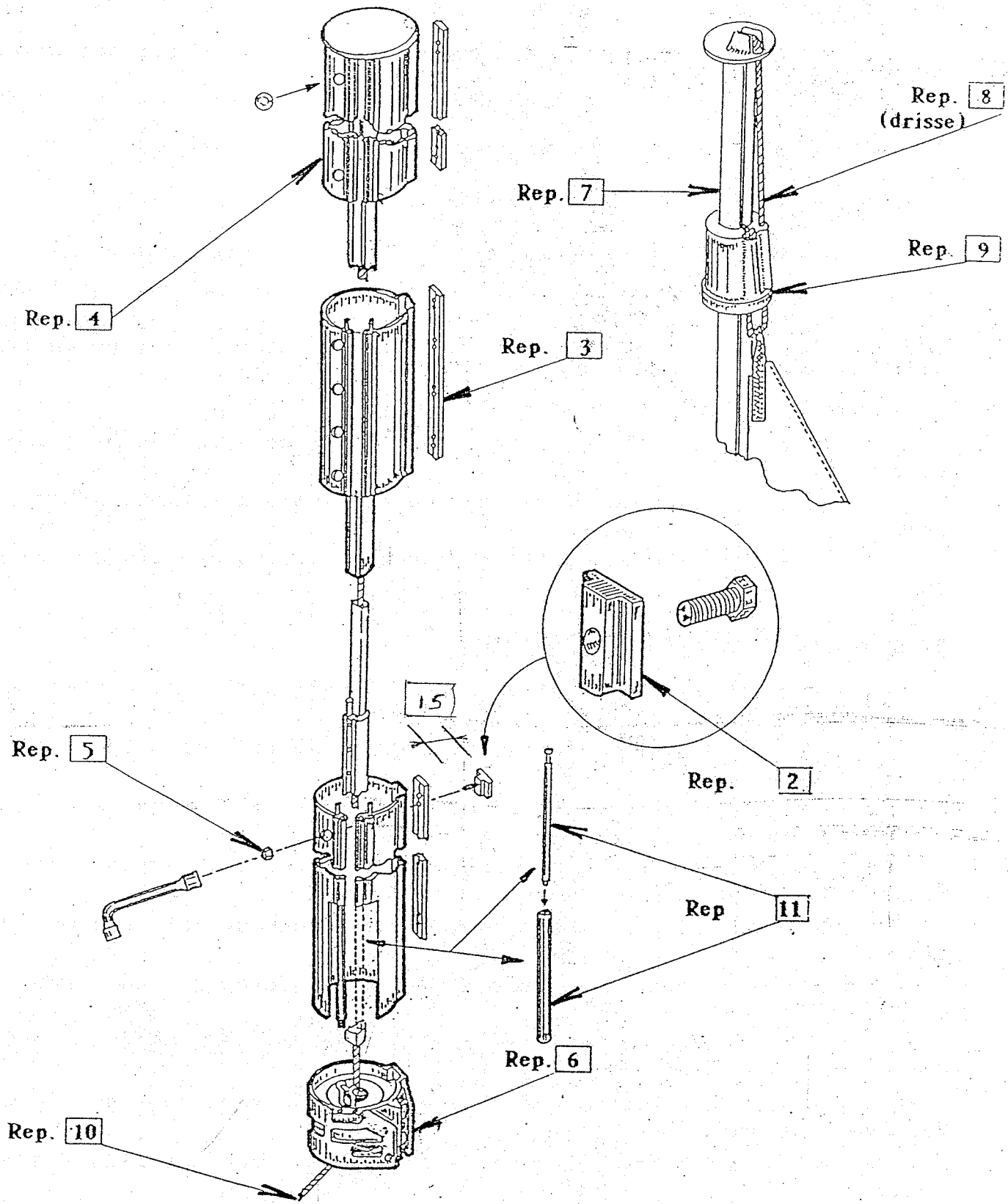
- Antes de presentar el perfil de carenado de la entrada de vela colocar dos platinas de fijación en la relinga. Esas platinas servirán para fijar el sistema de maniobra.

AJUSTE EN ALTURA

Situar el sistema de maniobra Rep 6 por debajo del perfil de carenado. Bajarlo hasta tocar la articulación de botavara, subirlo 30 mm. y bloquear.

El conjunto de los perfiles de carenado descansan en el sistema de maniobra.

NOTA: El sistema de maniobra situa en altura los perfiles y debe de tener por debajo de él un espacio libre de 25 mm. para poder ser retirado.



BLOQUEO DEL CARENADO

Bloquear las tuercas empezando por el segundo perfil del carenado, de abajo hacia arriba.

Seguir la operación comprobando la perfecta unión de los perfiles.

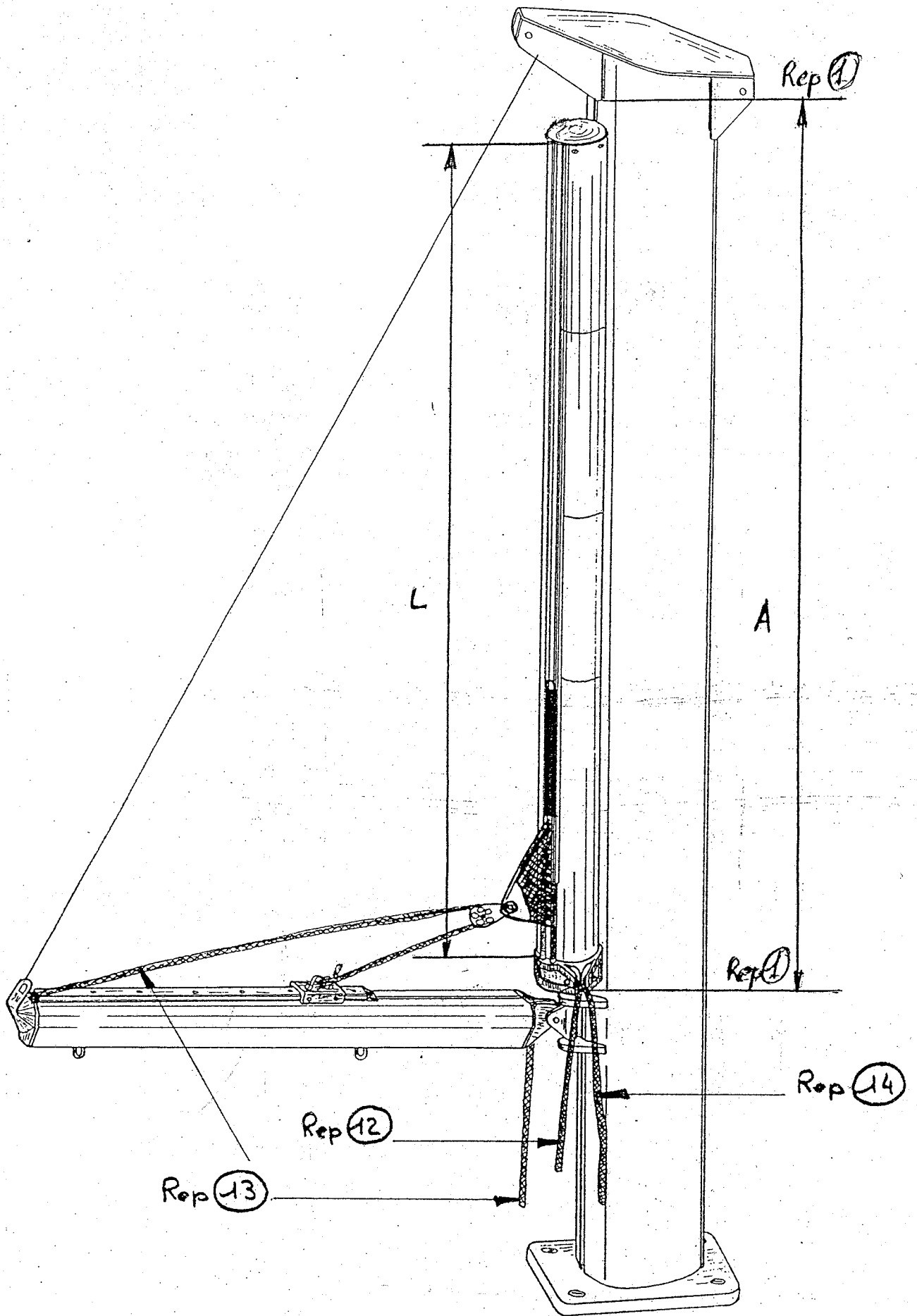
Pegar los adhesivos metálicos encima de los taladros.

4/ MONTAJE DE LOS PERFILES DEL ENROLLADOR

- Quitar el sistema de maniobra y el primer perfil del carenado.
- Empezar el montaje por el perfil de cabeza (sin manchón) Rep.7
- Pasar una driza Rep.8 en el interior del perfil, la driza tendrá un diámetro de 6 a 8 mm. máximo y una longitud de dos veces la altura del mástil más la longitud del reenvío a bañera.
- No es necesario remachar los perfiles.
- Pasar el patín en el perfil de entrada de vela Rep.9 (Tiene sentido).
- Pasar la driza en el taladro de estribord del patín y hacer un nudo.
- Colocar el último perfil de carenado y bloquearlo sobre el mástil.

5/ MONTAJE DEL SISTEMA DE MANIOBRA

- Pasar la driza que sale del perfil del enrollador por el taladro del sistema de maniobra.
- Colocar el sistema de maniobra en el mástil sobre las dos platinas de fijación.
- Desplazar hacia estribord el perfil del enrollador para tener acceso al tornillo.
- Bloquear el sistema de maniobra. Fijar el tope en la parte inferior del sistema de maniobra.
- Sacar la driza al medio de las dos roldanas, del lado babord Rep. 10
- Colocar el perfil del enrollador en la polea dentada. Apretar el tornillo.
- Pasar el cabo de maniobra por la polea dentada (\emptyset 8 mm. para los modelos CF 65, CF 70, CF 80 y CF 90).
- El cabo de maniobra que va a enrollar la vela sale por la roldana de popa Rep. 12
- Prever una buena longitud de cabo para poder enrollar y desenrollar la vela.

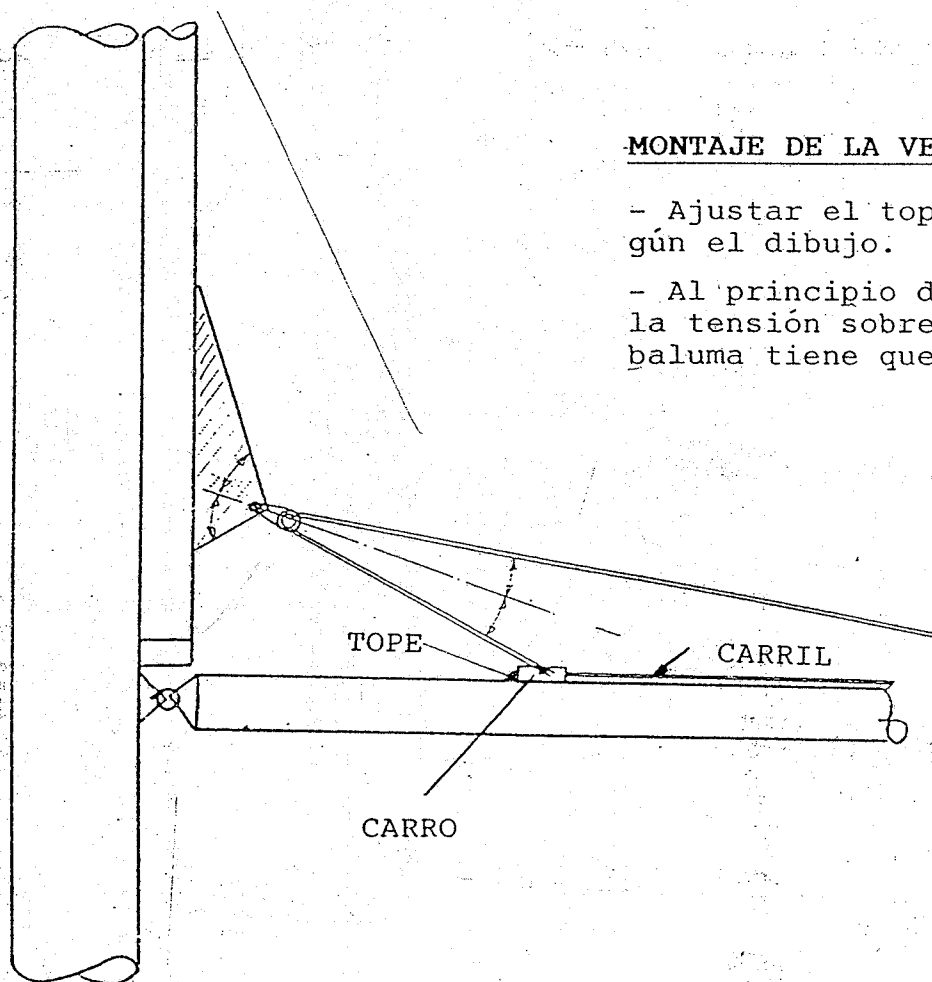


6/ MONTAJE DE LA VELA

- Comprobar que la driza no haya dado vuelta alrededor del tubo interior.
- La driza pasa directamente por la cincha del puño de driza de la vela y vuelve a pasar por el taladro babord del patín Rep. 9
- Hacer un nudo lo más pequeño posible y los más apretado.
- Subir la vela por la relinga estribord del perfil.
- Antes de relingar la mayor, fijar la cinta del puño de amura en el grillete.
- Relingar la mayor.
- Colocar las dos varillas de protección de la entrada de vela. Rep. 11 (modelo CF 80, CF 90)

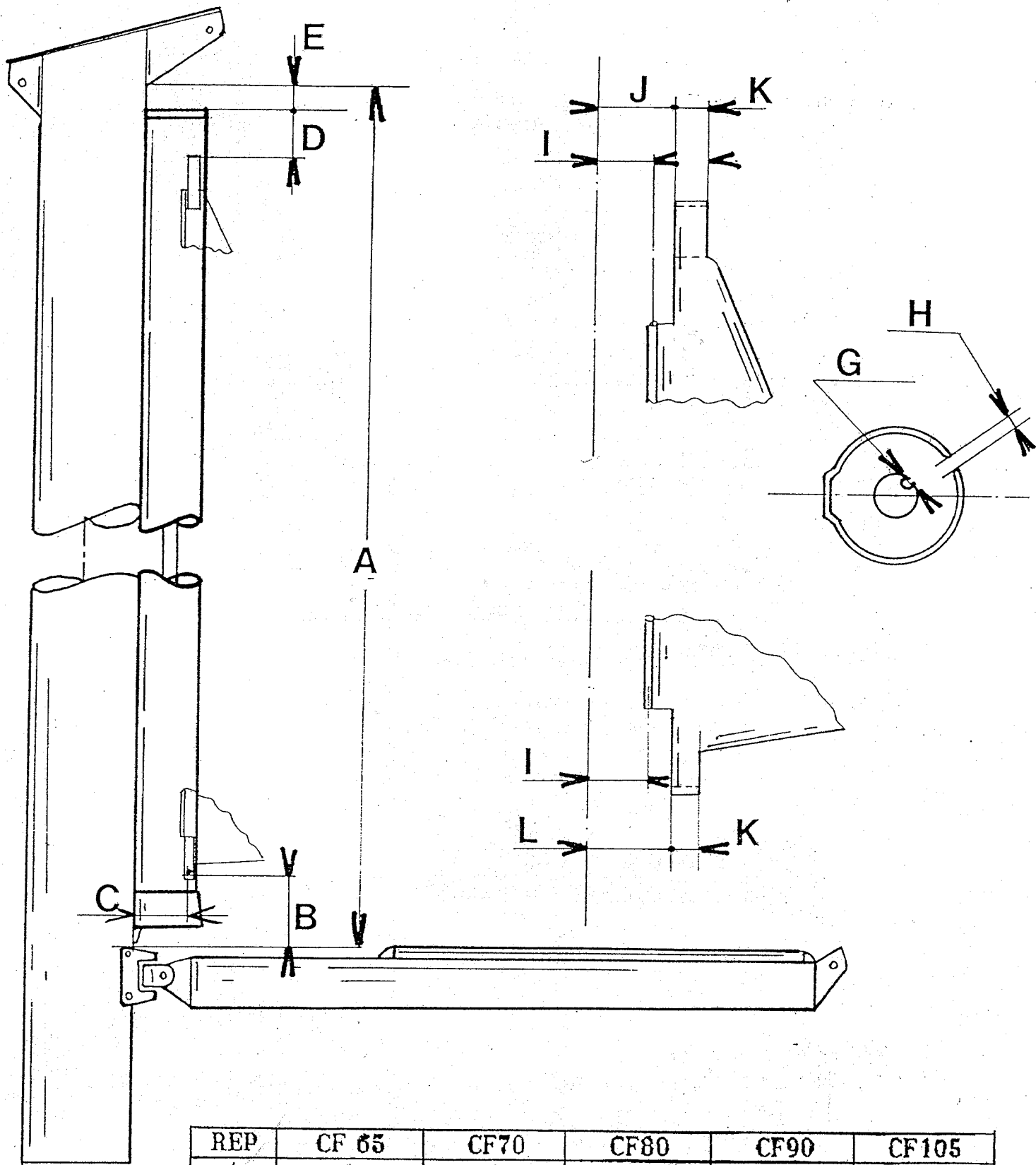
La vela esta lista para ser enrollada.

- * Enrollar la vela tirando del cabo. Rep. 12
- * Para desenrollar , tirar de la vela en el puño de escota Rep.13
- * El cabo de vuelta Rep. 14 no sirve para desenrollar, pero tendrá que ser tensado y bloqueado una vez que la vela este enrollada totalmente o parcialmente.
- * Es necesario fijar un carril con carro en la botavara, de una longitud mínima de los 2/3 de esta.
- * Un Kit completo, carril, carro, tornillos, cabos, puede ser suministrado (OPCION).



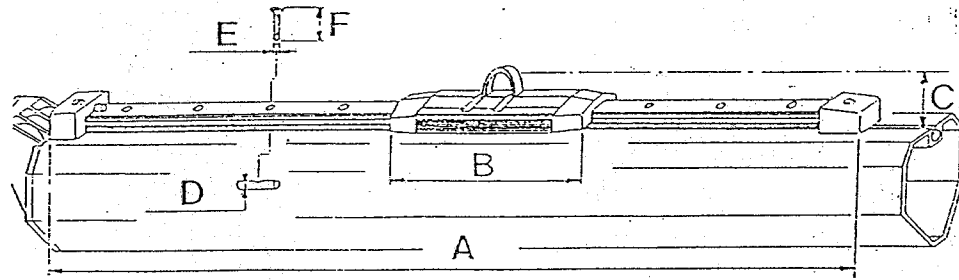
MONTAJE DE LA VELA

- Ajustar el tope del carril según el dibujo.
- Al principio de desenrollar , la tensión sobre el pujamen y la baluma tiene que ser igual.



REP	CF 65	CF70	CF80	CF90	CF105
A	*	*	*	*	*
B	100	140	140	140	140
C	65	65	65	75	85
D	180	180	180	180	180
E	50	50	50	70	70
G	Ø 5,8	Ø 5,8	Ø 5,8	Ø 5,8	Ø 5,8
H	10	10	10	10	10
I	60	60	65	70	75
J	60	65	65	75	85
K	20	20	20	20	20
L	60	65	65	75	85

KIT BOTAVARA STANDARD



Composición del Kit:

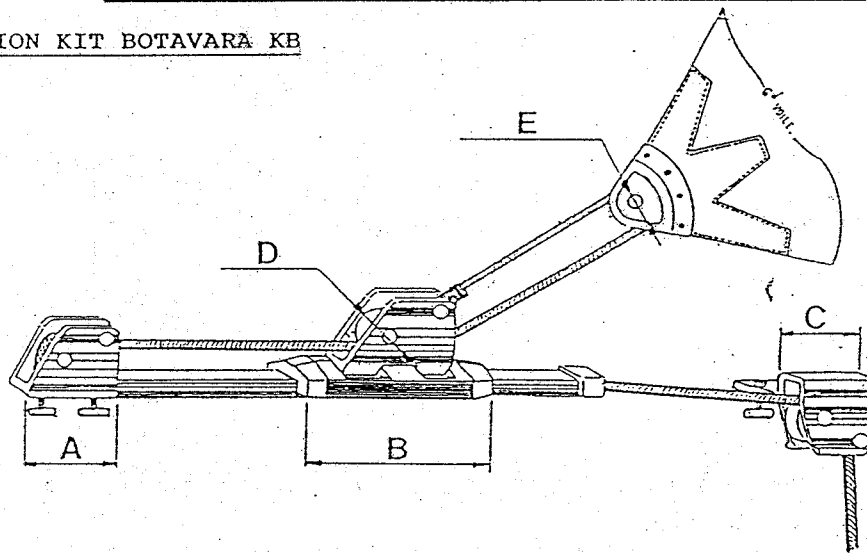
- Un carro con bolas
- X perfil de carril Lg. 1,7 m.
- 1 juego patín redondo \varnothing 10 mm. + Tornillería

MODELO	REF.	A	REF. CARRO	B	C	D	E	F
CF 65/70	RC 65/70	1,7m.	1	120	45	\varnothing 10	\varnothing 5	20
CF 80/90	RC 80/90	2 X 1,7m.	2	160	45	\varnothing 10	\varnothing 5	20
CF 105	RC 105	3 X 1,7m.	2	160	45	\varnothing 10	\varnothing 5	20

MONTAJE:

Colocar los tornillos en los taladros del carril.
Atornillar los patines redondos, pasar el conjunto por la relinga de la botavara y apretar los tornillos.

OPCION KIT BOTAVARA KB



Composición del Kit:

- Un carro con rodamiento de bolas y roldana articulada.
- Un terminal popa roldana con rodamiento de agujas.
- Un terminal proa roldana con rodamiento de agujas.
- Tornillería y patines de fijación.

REF.	A	B	C	D
KB 65/70	80	150	85	50
KB 80/90	80	150	85	50
KB 105	80	175	110	70

OPCION POLEA PUÑO ESCOTA

REF.	\varnothing ROLDANA E	\varnothing CABO
PE 50	50	12
PE 70	70	14

Polea desmontable con roldana y rodamiento de agujas.